



„NON SIBI, SED OMNIBUS”

УНИВЕРСИТЕТСКИ АНКЕТИ - 2018

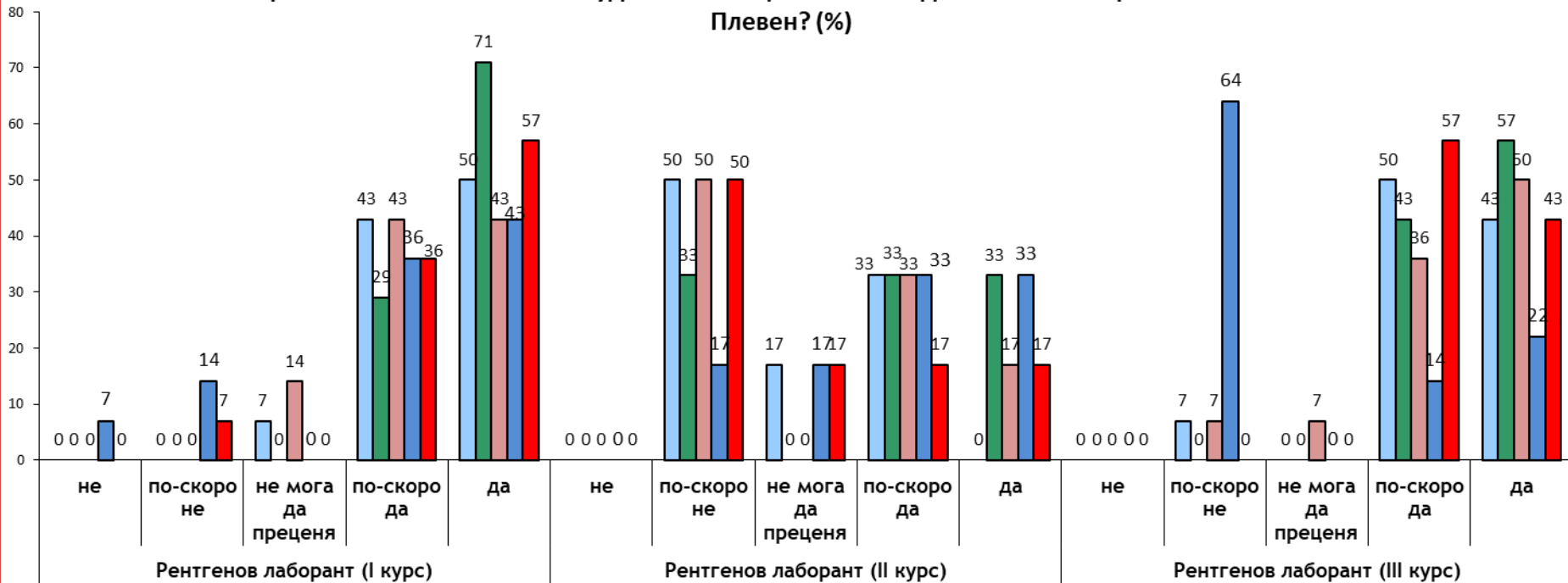
**ПРОУЧВАНЕ НА СТУДЕНТСКОТО МНЕНИЕ ЗА ПРАКТИЧЕСКОТО ОБУЧЕНИЕ
(ПРАКТИКИ, СТАЖОВЕ)**

СТУДЕНТИ ОТ СПЕЦИАЛНОСТ „РЕНТГЕНОВ ЛАБОРАНТ”, I, II, III - ТИ КУРС

| КУРС | ДАТА НА ПРОВЕЖДАНЕ НА АНКЕТАТА | АНКЕТИРАНИ ЛИЦА |
|--------------|-----------------------------------|--------------------|
| I - ВИ КУРС | 30.05.2018 г. | 14 |
| II - РИ КУРС | 28.05.2018г. | 6 |
| III - КУРС | 07.06.2018 г. | 14 |

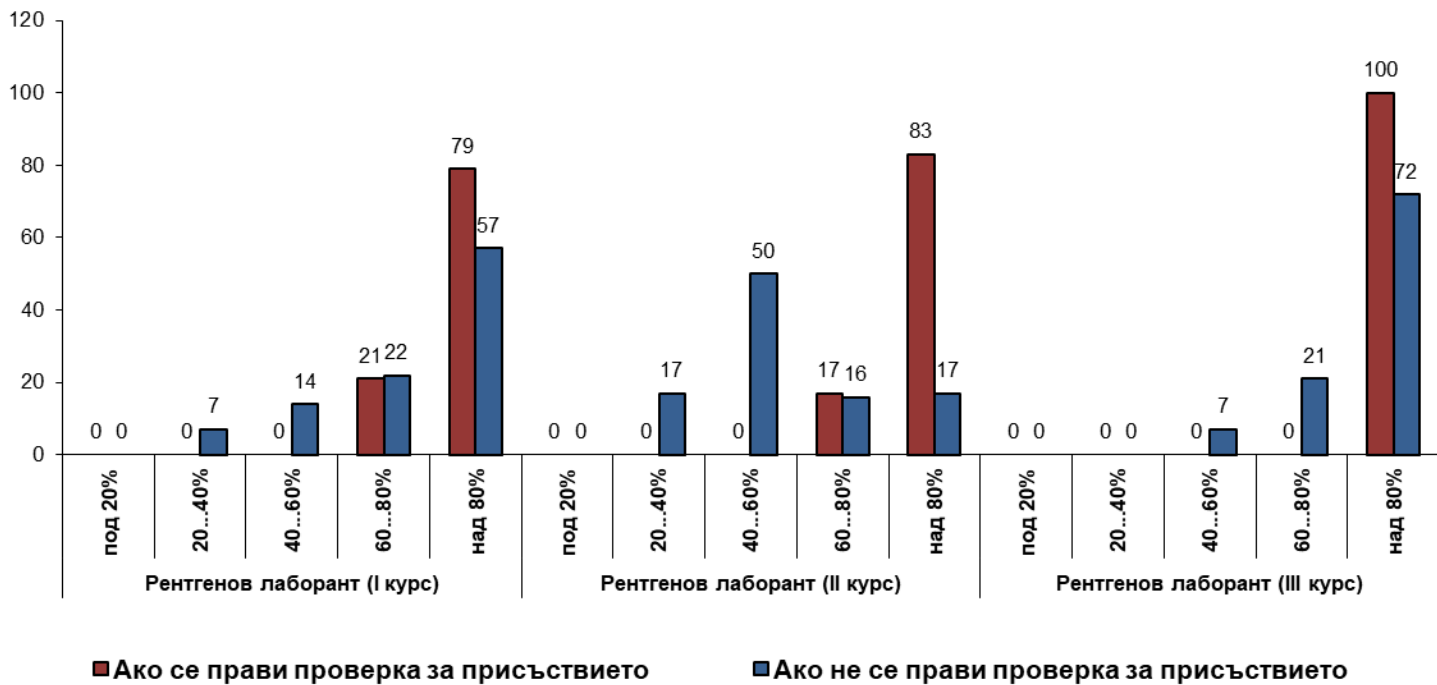
1. *Общо анкетирувани лица – **34 бр.***
2. *Резултатите от проведеното анкетно проучване са дадени в проценти (%).*

Отговарят ли на очакванията на студентите осъществяваните дейности и материалната база на МУ-Плевен? (%)



- организация на практическото обучение
- участие на преподавателите при ръководството и провеждането на практическото обучение
- участие на специалисти отвън, в чиито организации се провежда практ. обучение на студенти
- материална база и у-я за практическо обучение, провежд. в МУ-Плевен
- материална база и у-я за практич. обучение извън МУ-Плевен (договорни отношения)

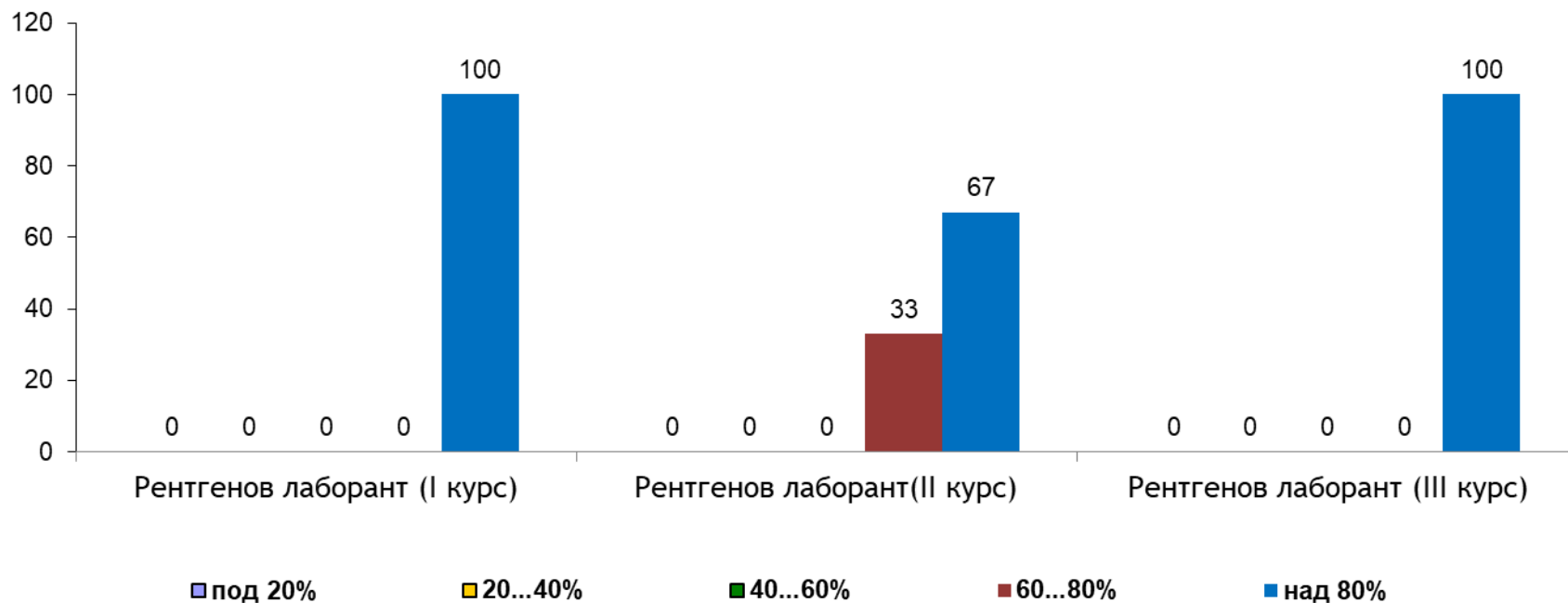
Каква е преценката на студентите за посещението на занятията по практическо обучение от тяхната група? (%)



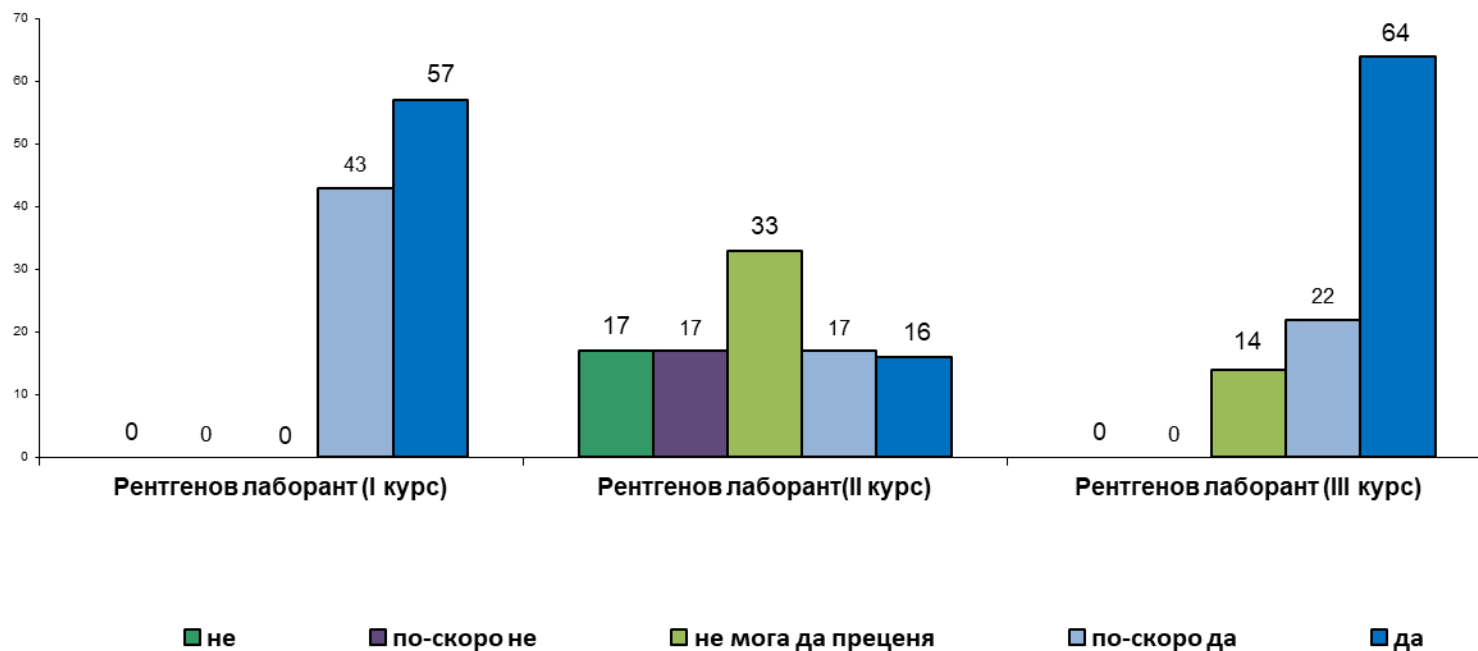


"NON SIBI, SED OMNIBUS"

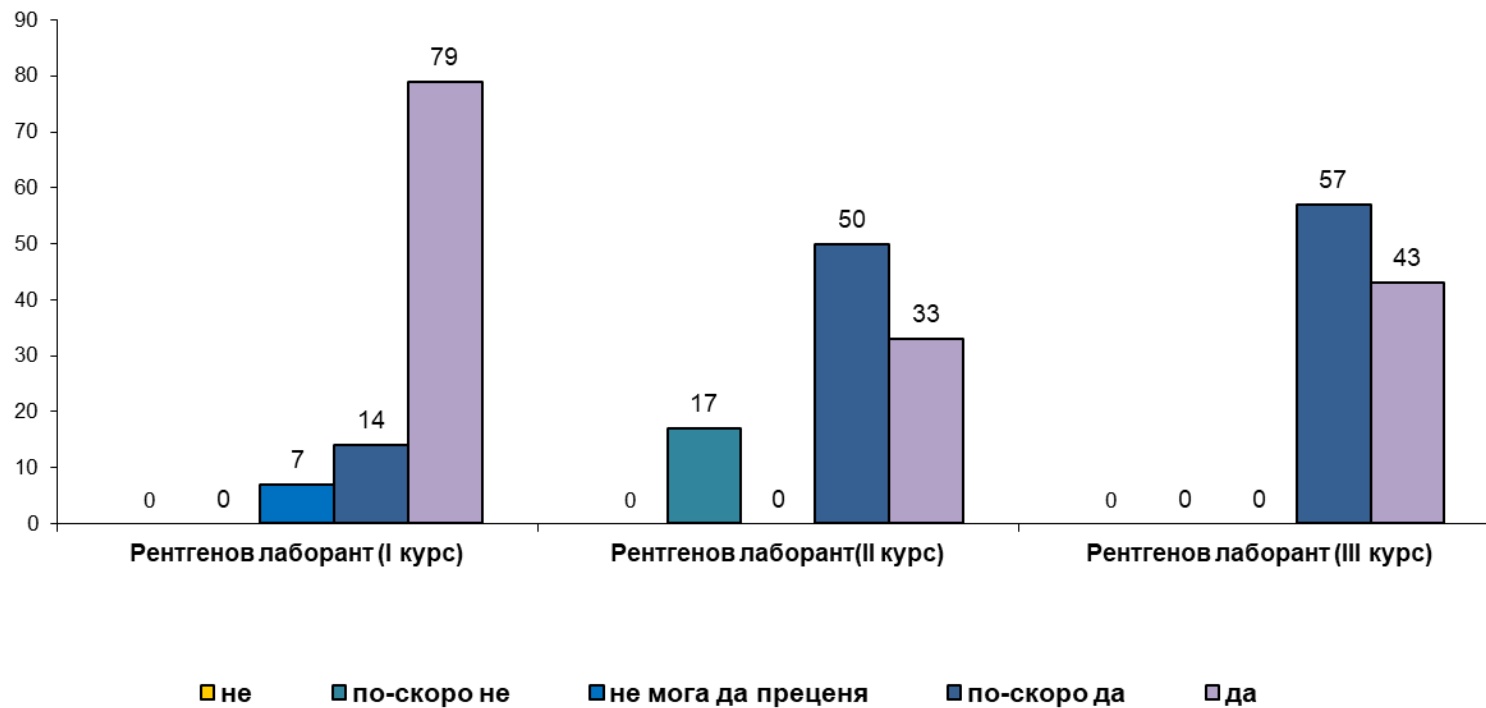
Лично присъствие на занятията по практическо обучение (%)



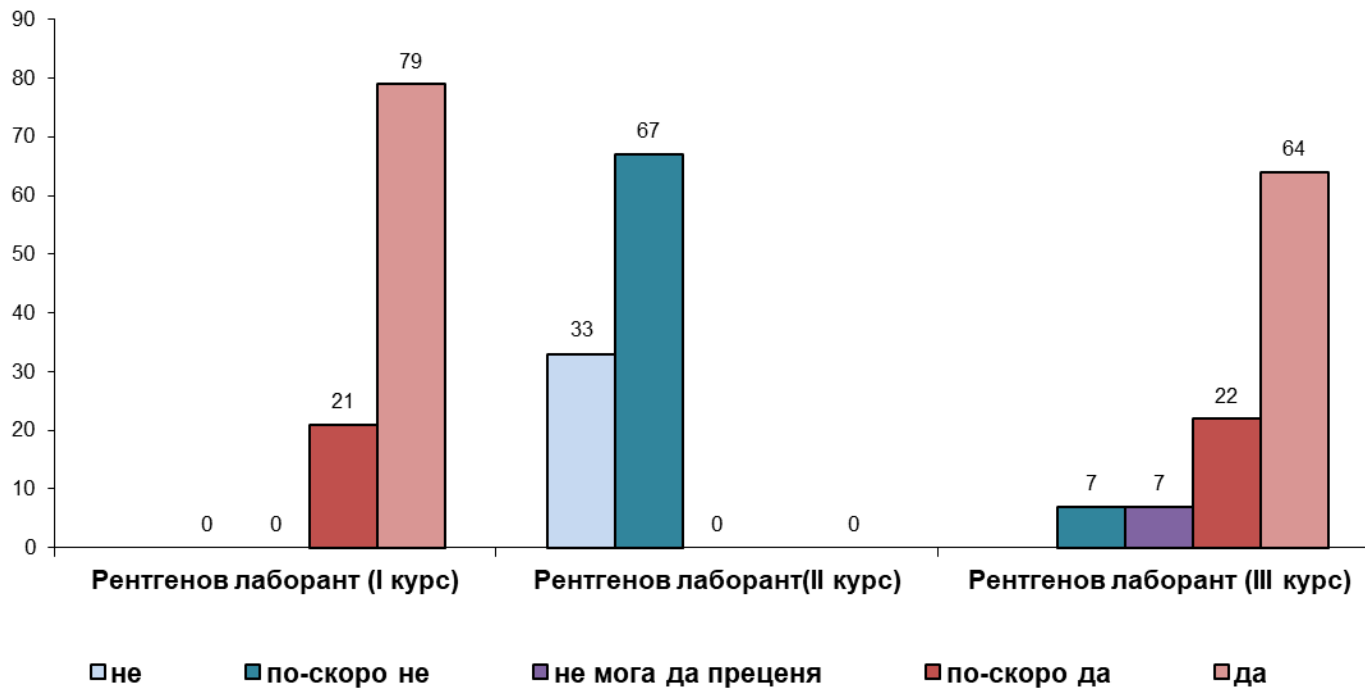
При планирания състав на групите, успява ли ръководителят на практическото обучение да проследи и контролира обучението на всеки студент от групата? (%)



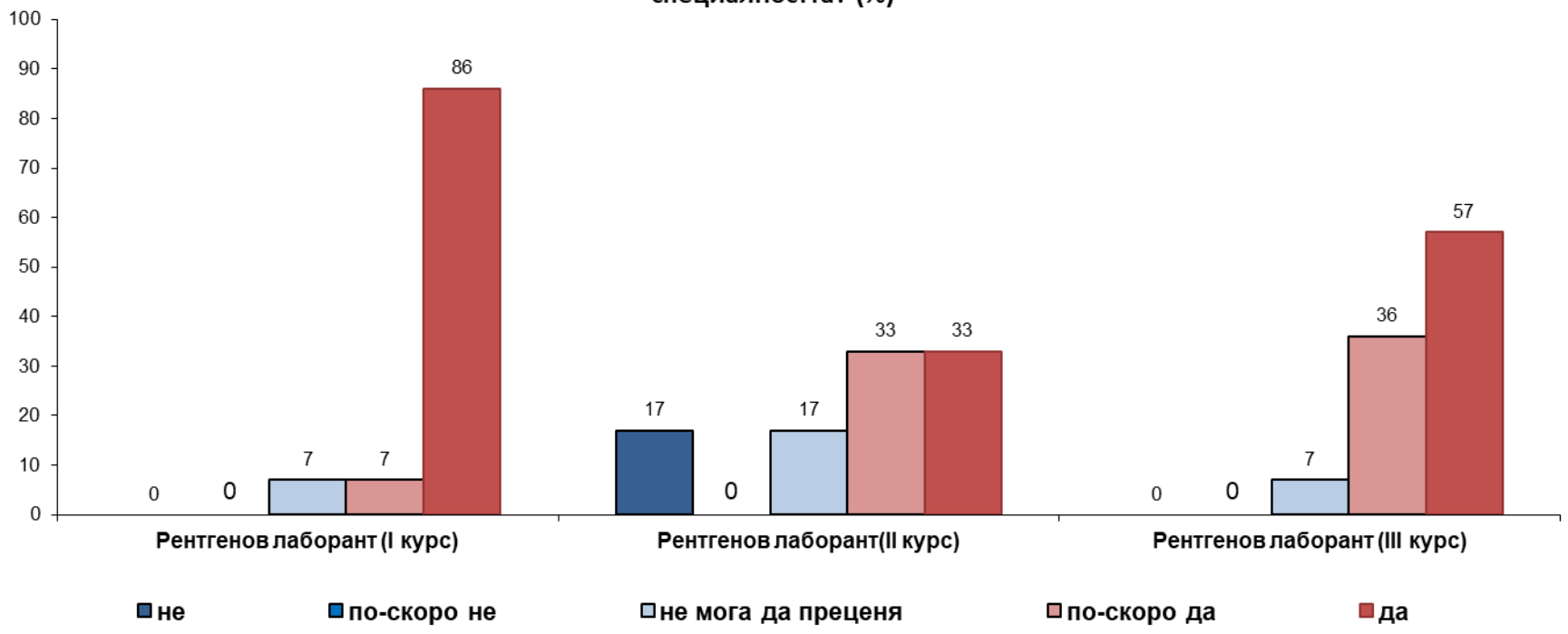
Получената предварителна теоретична подготовка подпомогна ли Ви при провеждането на практическото обучение на необходимото ниво? (%)



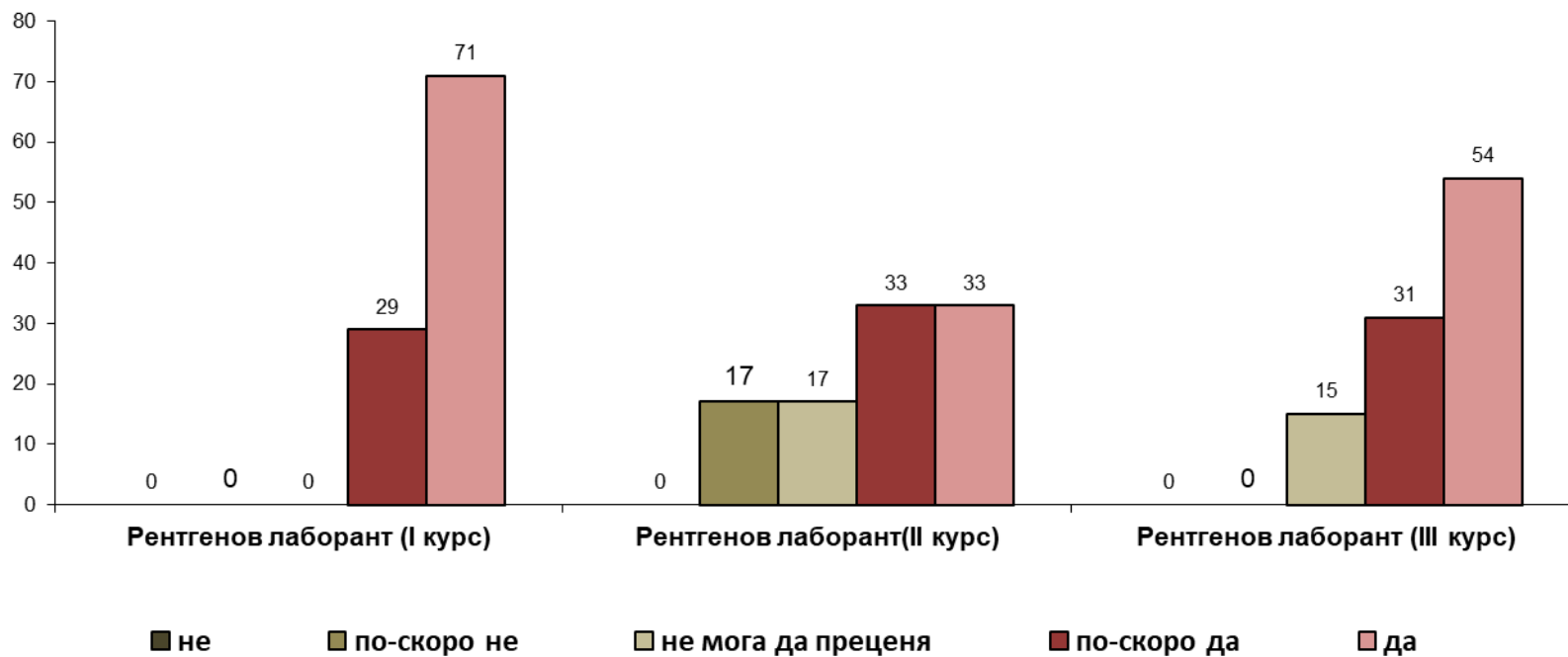
Обективно ли се оценяват знанията и уменията от практическото обучение на студентите от страна на преподавателите? (%)



Проведената практическа подготовка и получените практически знания и умения ще намерят ли приложение при изучаването на последващи учебни дисциплини от учебния план на специалността? (%)



Очаквате ли, че проведената практическа подготовка и получените знания и умения ще Ви подпомогнат при реализацията на пазара на труда след завършването на висше образование? (%)





"NON SIBI, SED OMNIBUS" Изводи

През 2018 г. е направено анкетно проучване на студентското мнение за практическо обучение (практики, стажове) на студенти от специалност „Рентгенов лаборант“ I – ви курс, „Рентгенов лаборант“ II – ри курс и „Рентгенов лаборант“ III – ти курс.

- ✓ Висок е процента на анкетираните от I - ви и III – ри курс – **93%**, които одобряват организацията на практическото обучение (планиране, продължителност, място на провеждане, последователност на темите). Анкетираните от **втори курс** не са дали голямо одобрение (**33%**), при тях е по-голям процентът на неодобрение – **50%**;
- ✓ Предоставените материално-технически условия от МУ-Плевен, осигуряват ефективно провеждане на практическите занятия според **79% (I к.), 66% (II к.)**. Анкетираните от трети курс отговарят с **неодобрение** на условията от **64%**;
- ✓ Голямо одобрение респондентите дават на участието на преподавателите при ръководството и провеждането на практическото обучение. При студентите от I –ви и III – ри курс то е **100%, II – 66%**;
- ✓ Участието на специалисти отвън, в чийто организации се провежда практическото обучение на студентите отговаря на очакванията на **86% - I к., 50% - II к., III – 86% к.** Процентът на неодобрение при студентите от втори курс **50%** е значително по-голям в сравнение с този на първи и трети курс;



„NON SIBI, SED OMNIBUS“

Изводи

- ✓ Материалната база и условията за практическо обучение извън МУ-Плевен е на високо ниво според **93%** - I к., **100%** - III к. Процентът на недоволство от материалната база извън МУ-Плевен е **50%** (II к.);
- ✓ При наличие на проверка нивото на присъственост на студентите се променя, при **над 80% посещаемост** присъствеността е: **79%** - I к., **83%** - II к., **100%** - III к. на практическо занятие;
- ✓ Когато **не се прави** проверка, присъствеността е: над **80%** - **57%** - I к., **17%** - II к., **72%** - III к.. Ясно се вижда от резултатите, че когато няма проверка на присъствеността, посещението на студентите намалява;
- ✓ Личното присъствие на анкетираните студенти е максимално за I – ви и III – ти курс, при II – ри курс, процентът на присъствие над **80%** отново е по-нисък – **67%**;
- ✓ При така планирания състав на групите за учебна практика, преподавателят на практическото обучение успява да отдели необходимото време и внимание на всеки от обучаемите според анкетираните (I к. – **100%**, II к. – **33%**, III к. - **86%**);
- ✓ Получената предварителна теоретична подготовка по време на лекционните занятия е солидна база за получаване на необходимите практически умения, според (I к. - **93%**, II к. - **83%**, III к. – **100%**);



„NON SIBI, SED OMNIBUS“

Изводи

- ✓ Според **100%** от анкетираните студенти (I к.) техните знания и умения, получени по време на практическите занятия, са били обективно оценени от преподавателите, III –ти курс (**86%**), II –ри курс са на мнение, че не са обективно оценявани;
- ✓ Висок е процентът на анкетираните (**93%** - I к., **66%** - II к., **93%** - III к.), които убедени, че усвоеното по време на учебно-практическите занятия, ще им е от полза при изучаването на последващи дисциплини от учебния план на специалността;
- ✓ Проведената практическа подготовка и получените знания и умения ще ги подпомогнат в процеса на успешна реализация на трудовия пазар, такова е мнението на **100%** от студентите в първи курс, II к. - **66%**, III к. - **85%**;